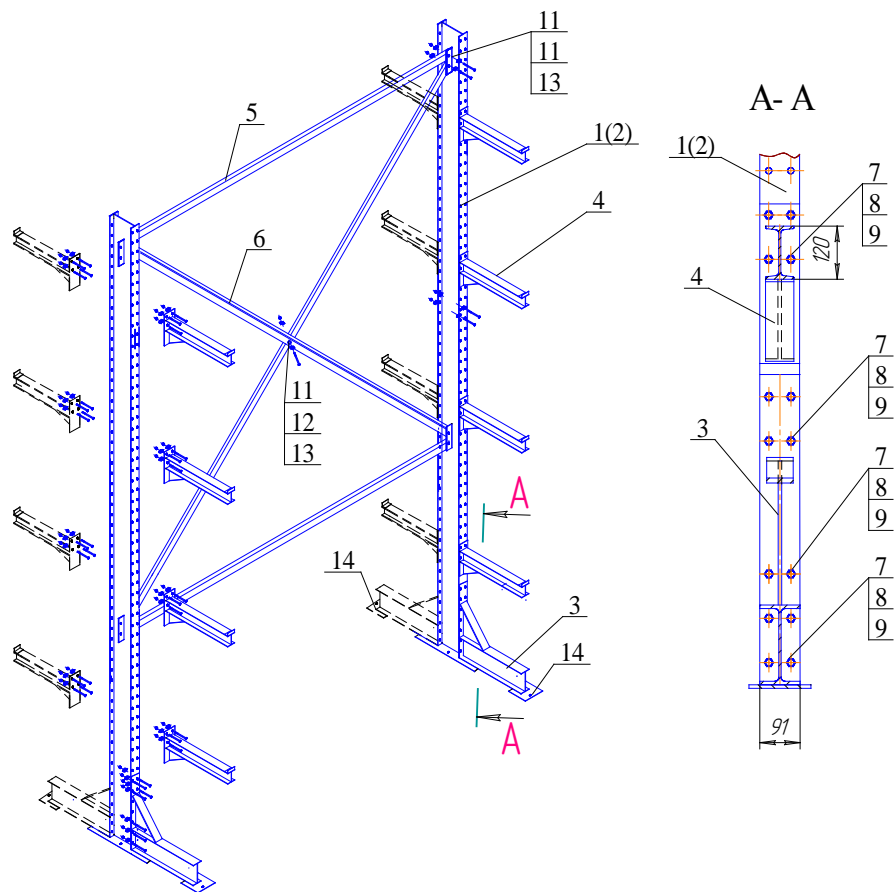


### Инструкция по сборке

1. Стойку КТ1Р (КТ2Р) поз.1(2) и опоры поз.3 соединить между собой при помощи болтов М12х40 поз.7, гайки М12 поз.8, шайбы Ø 12 поз.9 (см. вид А-А)
2. Установить собранную стойку КТ1Р (КТ2Р) в вертикальное положение, пол должен быть ровным, горизонтальным (неровность не более 5мм). При необходимости проложить и жестко раскрепить прокладки для выравнивания стоек в одном уровне.
3. Установить горизонтальные стяжки поз.5 между планками, расположенными на стойках, и закрепить при помощи болтов М12х30 поз.11, гайки М12 поз.12 шайбы Ø 12 поз.13.
4. Установить диагональные стяжки поз.6 между планками, расположенными на стойках, и закрепить при помощи болтов М12х30 поз.11, гайки М12 поз.12 шайбы Ø 12 поз.13.
5. В месте пересечения соединить диагональные стяжки между собой при помощи болтов М12х30 поз.11, гайки М12 поз.12 шайбы Ø 12 поз.13.
6. Установить консоли Т поз.4 и закрепить их при помощи болтов М12х40 поз.7, гайки М12 поз.8, шайбы Ø 12 поз.9 (см. вид А-А).
6. После установки стоек в линейку закрепить стойки к полу при помощи анкеров поз.14 через отверстия, расположенные в опоре.

### Схема сборки стеллажа консольного КТР



**ПРЕДПРИЯТИЕ ДВК**  
ЗАВОД МЕТАЛЛОКОНСТРУКЦИЙ

## ПАСПОРТ

### СТЕЛЛАЖ КОНСОЛЬНЫЙ СЕРИИ «КТР»

ПС-КТР-002

САНК-ПЕТЕРБУРГ  
КОЛПИНО

**ВНИМАНИЕ!**

При покупке стеллажа убедитесь, что в паспорте поставлен штамп завода-изготовителя и дата продажи. Перед эксплуатацией стеллажа ознакомьтесь с настоящим паспортом.

**1. Общие сведения и указания.**

- 1.1 Стеллаж разработан и изготовлен на ООО «Предприятие ДВК». Адрес: 196651, Россия, г. Санкт-Петербург, Колпино, пр. Ленина, д.1.
- 1.2 Выполнение указаний данного руководства послужит гарантией долговременной эксплуатации стеллажа.
- 1.3 Стеллаж рассчитан на длительное использование и в процессе всего срока службы не нуждается в обслуживании.
- 1.4 Предприятием-изготовителем могут быть внесены в конструкцию стеллажа усовершенствования, улучшающие его качества, повышающие надежность, которые не отражены в настоящем паспорте.
- 1.5 Не допускается нагрузка на элементы стеллажа выше указанных в таблице №1 !

**2. Комплектация элементов стеллажа.****2.1. Стойка КТ1Р**

Наименование элемента	Вес эл-та кг	Стойка КТ1Р 4000x1000	Стойка КТ1Р 4000x1200	Стойка КТ1Р 4000x1400
Стойка КТ1Р 4000	80,9	1	1	1
Опора КТР 800	25,8	1		
Опора КТР 1000	29,5		1	
Опора КТР 1200	33,3			1
Болт М12х40 ГОСТ 7798		10	10	10
Гайка М12 ГОСТ 5915		10	10	10
Шайба 12 ГОСТ 11371		10	10	10
Анкер 16/95/200 КА-S		2	2	2

**2.2. Стойка КТ2Р.**

Наименование элемента	Вес эл-та кг	Стойка КТ2Р 4000x1800	Стойка КТ2Р 4000x2200	Стойка КТ2Р 4000x2600
Стойка КТ2Р 4000	80,9	1	1	1
Опора КТР 800	25,8	2		
Опора КТР 1000	29,5		2	
Опора КТР 1200	33,3			2
Болт М12х40 ГОСТ 7798		20	20	20
Гайка М12 ГОСТ 5915		20	20	20
Шайба 12 ГОСТ 11371		20	20	20
Анкер 16/95/200 КА-S		4	4	4

**2.3. Консоль Т**

Наименование элемента	Вес эл-та кг	Консоль Т 800	Консоль Т 1000	Консоль Т 1200
Консоль Т 800	14,2	1		
Консоль Т 1000	16,5		1	
Консоль Т 1200	18,8			1
Болт М12х40 ГОСТ 7798		4	4	4
Гайка М12 ГОСТ 5915		4	4	4
Шайба 12 ГОСТ 11371		4	4	4

**2.4. Раскос КТ .**

Наименование элемента	Вес элемента, кг	Кол-во, шт
Стяжка КТГ	1,5	2
Стяжка КТД	2,3	2
Болт М12х30 ГОСТ 7798		9
Гайка М12 ГОСТ 5915		9
Шайба 12 ГОСТ 11371		18

**Внимание! Перед эксплуатацией внимательно изучить таблицу допускаемых нагрузок на элементы стеллажа.**

**3. Допускаемые нагрузки.**

Таблица №1

Наименование элементов стеллажа	Допускаемая нагрузка, кг
Консоль Т L= 800 (1000,1200)	распределенная 1000 (800, 700) кг
Стойка КТ1Р	3000
Стойка КТ2Р	6000

**4. Характеристики**

- 4.1. Стеллаж представляет собой сборно-разборную металлическую конструкцию, собираемую из отдельных элементов (стойка, опора (одно- или двухсторонняя), консоль, раскос) в одну линию с любым количеством секций.
- 4.2. Стойки стеллажа и кронштейны консолей имеют перфорированные отверстия, что позволяет менять высоту расположения консолей с шагом 100 мм.
- 4.3. Стеллажи имеют фронтальную загрузку-разгрузку и изготавливаются для одно- или двухстороннего использования.
- 4.4. Стеллажи консольные предназначены для установки в производственных и складских помещениях для размещения на них длинномерных грузов.

**5. Транспортировка**

- 5.1. Транспортировка стеллажей может производиться любым видом транспорта в соответствии с «Правилами перевозки грузов».

**6. Гарантийные обязательства**

- 6.1. Предприятие-изготовитель гарантирует соответствие стеллажей техническим условиям, при соблюдении потребителем правил транспортировки хранения и эксплуатации.
- 6.2. Гарантийный срок эксплуатации-12 месяцев.

**7. Свидетельство о приёмке**

Дата выпуска

Контролер ОТК

« \_\_\_\_\_ » \_\_\_\_\_ 20 г.

М.П. \_\_\_\_\_ (подпись)

Дата продажи

Отдел сбыта

« \_\_\_\_\_ » \_\_\_\_\_ 20 г.

М.П. \_\_\_\_\_ (подпись)

